

31-62 57 81, Björn Hansson 031-62 46 33, Sylvia Hopen 031-62 41 55 • E-post: vastsverige@gp.se • Fax: 0303-135 17

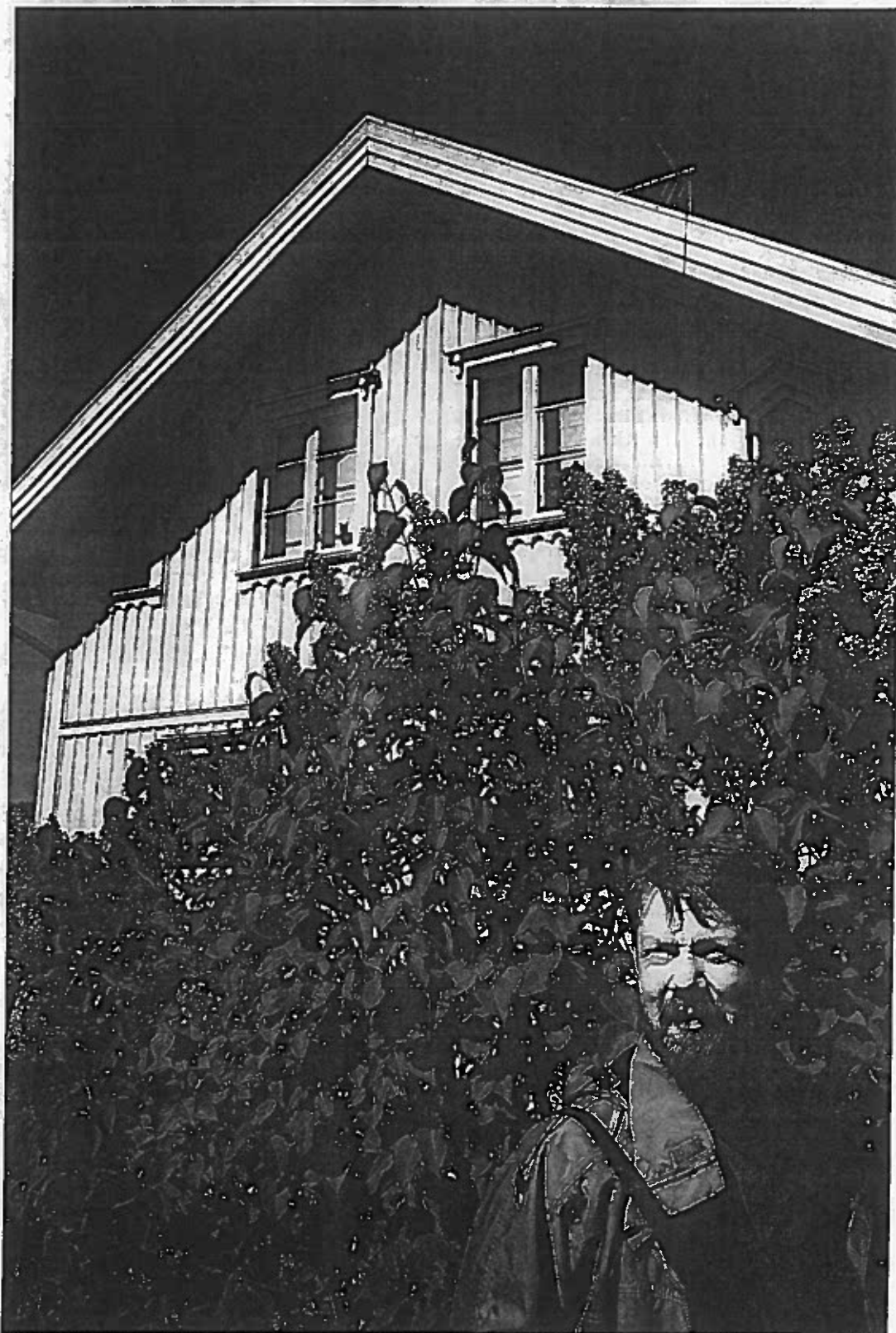


Bild: BJÖRN LARSSON ROSVALL

PASSAR I MILJÖN. Konsolerna till vattbräderna över fönstren på det här nya huset i Bovallstrand gör att huset smälter in i den gamla miljön. "Varje miljö har sin egen snickeritradition. Anslut till den eller välj en diskret variant som inte ser påklistrad ut", säger Lars Rydbom, byggnadsantikvarie på Bohusläns museum.

Byggråd ska ge rätt kustmiljö

BOHUSLÄN: Bygga rätt i värdefulla miljöer är inte lätt. Flera kustkommuner satsar nu på goda råd till dem som går i byggtankar.

Inför årets säsong har Sotenäs kommun låtit en arkitekt ta fram en skrift med titeln *Bygg med känsla*. Tonvikten ligger på vad som ger ett hus estetiska kvalitéer och hur det kan smälta in bland traditionella skärgårdshus.

– Känslan för den bohuslänska byggtaditionen är väldigt, väldigt ojämn. Många vill först och främst ha in utsikten i huset. Då kan det bli nya fönsteröppningar som får husen att tappa sin form, säger byggnadsinspektör Folke Göransson på Sotenäs kommun.

Även balkong- och altanbyggen kan spolia karaktären på ett område.

– Det är inte ovanligt att folk bygger balkonger stora nog att ma hela släkten när den kommer på besök. Eller lägger altandäck stora som dansgolv över vackra berghällar. Ofta står vi inför fullbordat faktum. Sådana situationer är svåra att hantera, säger Folke Göransson.

Sotenäs goda råd ska tas av fullmäktige och därefter läggas ut på kommunens hemsida.

Fler kustkommuner föregår med gott exempel.

– Tjörn har tagit fram en fin broschyr med hög ambitionsnivå. Rena glädjeskriften att hämta inspiration ur, säger byggnadsantikvarie Lars Rydbom på Bohusläns museum.

Broschyren är utlagd på kommunens hemsida. Även Tanum och Munkedal lyfter fram exempel på tidstypisk lokal arkitektur. Övriga kustkommuner uppmanar kort och gott intresserade att ta kontakt med miljö- och bygghandlaren.

– Kommunernas detaljplaner avgör i slutändan vad som får byggas. Tyvärr är många av dem alldeles för gamla så att de tillåter nästan vilka byggen som helst, säger Lars Rydbom.

Hur ska man då bygga längs kusten? Kaptenshus eller fiskarstuga? Kataloghus eller funkis?

– Många slår vakt om skärgårdshuset när de bygger nytt, men ser det inte som ett historiskt tidsdokument. Ett hundraårigt koncept som i

dag blivit oerhört exploaterat, säger Lars Rydbom.

Poängen är att vara medveten vad man gör. Och kanske inse att grannens hus redan är områdets läckraste.

– Låt inte bara det egna huset få stråla, utan slå vakt om helhetsmiljön. Det kan bli helt fel att bygga ett svulstigt "1890-tals-hus" med en massa detaljer. Bättre att vara diskret, säger Lars Rydbom.

Det går bra att blanda moderna hus med sekelskifteshus.

– Men vräk inte på med en massa glas och fönsteröppningar.

Viktigast är att ta fasta på områdets karaktär och anpassa ombyggnaden eller nybygget därefter. Att inte ha för stora pretentioner utifrån tomtens storlek och läge. Och vara noga med proportionerna mellan husets olika delar.

– Att bygga ett Fiskebäckskilhus i Grundsund vore förödande. I Fiskebäckskil bodde många kaptener. I Grundsund bodde fiskarna och där är husen enklare.

Just de enklare, mindre påkostade husen är eftersatta.

– I dag är det tyvärr inte många som bygger sådana, säger Lars Rydbom.

I Hunnebostrand visar han oss exempel på en varsam tillbyggnad.

– Längs Strandgatan finns små möjligheter till ombyggnader. Tomterna är små och husen är låga med gavlarne åt sjöbodarna på andra sidan vägen.

– Men här på hörnet Strandgatan-Torggatan har man vunnit oerhört mycket på att inte ge sig på det gamla huset.

Huset har i stället fått en tillbyggnad i vinkel.

– Ett slags bod uppdelad i flera sektioner utformad så att den inte förtar ursprungshuset. Frontespiser med taklyft och balkonger hade blivit helt fel, säger Lars Rydbom.

I Bovallstrand, lite längre norrut, finns fler goda exempel.

– Här har man smugit in ett par nybyggda hus i 1910-talsstil med förhöjda väggliv och proportioner som fungerar i sammanhanget. Med små enkla detaljer som gör att husen smälter in.

"Låt inte bara det egna huset få stråla, utan slå vakt om helhetsmiljön"

LARS RYDBOM,
Bohusläns museum



PASSAR I MILJÖN. Konsolerna till vattbaset smälter in i den gamla miljön. "Varje variant som inte ser påklistrad ut", säger

BENGT BENDIX

031-62 57 81 | bengt.bendix@pp.se